

**Proyecto Perú Biodiverso (GTZ-SECO-MINCETUR)**

**MATERIAL ANEXO DE CONSULTORÍA:**

1

*Evaluación, capacitación y propuesta para la mejora de la experiencia generada en temas de guiado e interpretación dentro de dos de los proyectos piloto (Chazuta y Sauce) de la cadena de valor del ecoturismo en San Martín.*

**PRODUCTO 5: MANUAL DEL GUIA INTÉRPRETE AMBIENTAL**

**Consultores:**

- ★ César Enrique Lazo Cruz
- ★ Gilbert Arrospide Tehuay

**San Martín, Mayo 2009**

## CONTENIDO

1.-	PRESENTACIÓN .....	4
2.-	INTRODUCCIÓN .....	4
3.-	CONCEPTOS .....	4
3.1	¿Qué es Ecoturismo? .....	4
3.2	¿Qué es un Atractivo Turísticos? .....	5
3.3	¿Qué es un Circuito Turístico? .....	5
3.4	¿Que es un Producto Turístico? .....	5
3.5	¿Qué es un Destino Turístico? .....	5
3.6	¿Quién es un guía? .....	5
3.7	¿Qué es Interpretación Ambiental? .....	6
4.-	CARACTERISTICAS PRINCIPALES DE UN GUÍA.....	6
5.-	IMPLEMENTOS DE INTERPRETACIÓN .....	8
5.1	Binoculares .....	8
5.2	Guías de Campo.....	8
5.3	Telescopios .....	9
5.4	Libreta de Campo .....	9
5.5	Mochila del Día.....	9
5.7	Navaja o Cuchilla .....	9
5.8	Linterna.....	9
5.9	Botiquín de Primeros Auxilios .....	10
5.10	Mapa de la Zona .....	10
6.-	TÉCNICAS DE GUIADO.....	11
6.1	Charla Introdutoria .....	11
6.2	Modulación de la Voz .....	11
6.3	Turnos / Rotación .....	11
6.4	Media Luna .....	11
6.5	Mil Ojos.....	12
6.6	El Reloj .....	12
7.-	PREGUNTAS O SITUACIONES MÁS COMUNES.....	12
8.-	EMERGENCIAS .....	14

9.-	CIRCUITO TURÍSTICO.....	15
9.1	Modelo Oferta del Circuito o Excursión .....	15
9.2	DESCRIPCION DE ATRACTIVOS POR COMUNIDAD .....	16
9.2.1	Comunidad de Sauce .....	16
9.2.2	Comunidad de Chazuta.....	18
10.1	FAUNA .....	19
10.1.1	AVES.....	19
10.1.2	ANFIBIOS Y REPTILES .....	25
10.1.3	MAMÍFEROS.....	27
10.2	FLORA .....	29
10.3	VOCABULARIO .....	33
11.-	BIBLIOGRAFIA .....	34

## Manual Del Guía Intérprete Ambiental

### 1.- PRESENTACIÓN

El manual del guía interprete ambiental desarrollado a continuación tiene la finalidad de incentivar el desarrollo comunal, basado en la conservación y desarrollo sostenible de sus territorios y recursos naturales, reconociendo la diversidad para el desarrollo local, regional y nacional para crear competitividad con el desarrollo de la actividad turística.

La información se ha organizado alrededor de los principales temas que un intérprete debe conocer: conceptos generales de la actividad ecoturística, equipos y herramientas a utilizar en la interpretación, técnicas de guiado y circuitos turísticos implementados de las comunidades de Sauce y Chazuta.

### 2.- INTRODUCCIÓN

El Manual del Intérprete Ambiental busca ser una herramienta útil que facilite a los guías locales de cada comunidad, profesionales en turismo, empresas comunitarias y pequeños y medianos empresarios, la adopción de acciones concretas y motive una actitud positiva y beneficiosa para el desarrollo del ecoturismo en su localidad.

El ecoturismo en la comunidad deberá hacer correcciones o mejoramientos en todas y cada una de sus áreas de gestión y operación. Estas acciones tienen como finalidad de garantizar que se mejore la calidad del producto, así como su imagen frente al cliente

La actividad realizada por el intérprete ambiental es de gran importancia porque da a conocer todo lo posible de su localidad además de sus conocimientos generales y culturales, en todo momento. Es de gran importancia comportarnos a la medida de un anfitrión de la comunidad: como un guía o intérprete ambiental a cargo de la actividad programada y como un amigo, para darle la confianza de aprender de sus intereses en particular.

### 3.- CONCEPTOS

#### 3.1 ¿Qué es Ecoturismo?

- ★ Es el viaje responsable a áreas silvestres, colaborando con la conservación del medio ambiente y con el bienestar de la población local creando rentabilidad y mejora en la calidad de vida.
- ★ “Viajes ambientalmente responsables a las áreas naturales, con el fin de disfrutar y apreciar la naturaleza (y cualquier elemento cultural, tanto pasado como presente),

que promueva la conservación, produzca un bajo impacto de los visitantes y proporcione la activa participación socioeconómica de la población local” (*The Nature Conservancy*).

El ecoturismo considera siempre:

- Visitantes conscientes y preocupados por causar un bajo impacto negativo,
- Sensibilidad y aprecio para las culturas locales y diversidad biológica.
- Respaldo a los esfuerzos locales de conservación.
- Beneficios sostenibles para las comunidades locales.
- Participación local en la toma de decisiones.
- Componentes educacionales para el viajero y para las comunidades locales.

### 3.2 ¿Qué es un Atractivo Turísticos?

- ★ Cualquier elemento que pueda inducir a un turista o un visitante a que éste visite un determinado lugar.

### 3.3 ¿Qué es un Circuito Turístico?

- ★ Es el conjunto de vías y visitas que se enlazan, constituyendo un itinerario cerrado, que nace y muere en idéntico lugar.
- ★ Ruta organizada por una empresa turística especializada. Además de tener perfectamente definido el itinerario, incluye el alojamiento y la alimentación durante todo el recorrido, todo ello a un precio estipulado que sirve para comprar el conjunto de los servicios.

### 3.4 ¿Que es un Producto Turístico?

- ★ El producto turístico es principalmente un conjunto de servicios, compuesto por una mezcla o combinación de elementos de la industria turística como los atractivos turísticos, las infraestructuras, el equipamiento y los servicios así como la accesibilidad, todos en conjunto impulsados por la comercialización.

### 3.5 ¿Qué es un Destino Turístico?

- ★ Es un lugar en donde existe el turismo como actividad predominante en donde existen facilidades turísticas, existe un flujo constante de visitantes y participación de los habitantes locales. Es un lugar en donde existe la oferta de varios productos turísticos y se da la satisfacción del visitante. El destino turístico es promovido a través de una imagen y marca que utilizan todos (o la mayoría) de sus actores, por lo que manifiesta uniformidad y una identidad común, fácilmente reconocible y que la distingue de productos similares.

### 3.6 ¿Quién es un guía?

- ★ Aquel profesional reconocido por el estado o una persona reconocida por su comunidad para desempeñar el cargo de guía local. Es quien conduce uno o más visitantes por un recorrido establecido durante un periodo de tiempo determinado considerando siempre su entorno natural y cultural, dispuesto a compartir toda la información posible de una manera amena y sencilla de entender.

### 3.7 ¿Qué es Interpretación Ambiental?

- ★ Habilidad de traducir en forma amena y creativa todo nuestro entorno en un lenguaje sencillo con la finalidad que se entienda, aprecie y disfrute.
- ★ Está influenciada por el carácter, la personalidad y el criterio del intérprete.
- ★ Es educar, informar, entretener, provocar e involucrar al visitante.

## 4.- CARACTERISTICAS PRINCIPALES DE UN GUÍA

### ★ **Honestidad**

Dice siempre la verdad, asegura la credibilidad en la información que imparte en los recorridos, no inventa explicación alguna. Fundamenta su interpretación en conocimientos locales o técnicos. Es capaz de decir “no sé, pero espero tenerle una respuesta más tarde” (y lo investiga).

### ★ **Objetividad**

Es preciso al dar información y los detalles del recorrido, su duración, el equipo y ropa necesaria para la excursión a llevar. Da los datos con toda claridad explicándolo al inicio de cada recorrido, para constar lo que se cumplirá y lo que se tendrá o llevará y evitar así malentendidos.

### ★ **Puntualidad**

Es una virtud. Ser puntual en turismo es de gran importancia. Cumplir con los horarios establecidos es una muestra de nuestro respeto por el visitante y hacia nuestros compañeros de trabajo. Es siempre bueno estar 10 minutos antes de la salida a cualquier excursión para verificar cualquier coordinación con botes, motoristas, otros guías e incluso el equipo de interpretación a llevar y otras cosas.

### ★ **Educación**

Muestra su formación y educación en toda relación interpersonal: siempre se dirige a la persona mirándola a los ojos, llamándola por su nombre, pidiendo permiso, dando gracias y pidiendo disculpas.

### ★ **Comunicación**

Es clave para lograr una excursión exitosa. No es tan sólo dar la información que nosotros sabemos a los visitantes, sino también crearles y recrearles situaciones para que generen preguntas y poder responder a sus inquietudes. De esta forma, se crea una comunicación constante y amena que permite desenvolvernos y conocer mucho mejor al visitante para saber sus intereses personales o grupales. La comunicación siempre debe ser clara, en voz alta y sencilla para el mejor entendimiento.

## ★ **Respeto**

El trato respetuoso es fundamental: el buen guía saluda, llama a las personas por su nombre, llama la atención o los hace callar si es necesario, siempre de una manera respetuosa.

## ★ **Simpatía y Carisma**

Está dispuesto a compartir un momento con cada visitante de una manera amical, sencilla y con una sonrisa en el trato.

## ★ **Limpieza e Higiene Personal**

Viste apropiadamente en cada ocasión y mantiene su higiene personal. Siempre con los dientes limpios, buen aliento, bañado, con ropa apropiada para la excursión (sin manchas, sin malos olores), sin colores brillantes (para no ahuyentar la fauna local).

## ★ **Paciencia**

Es un don del guía para el manejo de sus visitantes, en todo momento. Con frecuencia debe desempeñar el rol de niñera, estando detrás de cada uno, acarreándolos para las excursiones o repitiéndoles las cosas una y otra vez para que cumplan con las indicaciones del caso.

## ★ **Sentido del humor**

Simpatiza y cae bien a los visitantes. Facilita la comunicación. Esto ayuda a desenvolverse con mayor alegría y soltura... y nos permite el desempeño correcto de las tareas diarias.

## ★ **Adaptabilidad**

Puede trabajar en equipo, en el campo y afrontar imprevistos, dando soluciones y buenos resultados.

## ★ **Reglas antes de cada Excursión**

Lo más importante de toda salida al campo o realización de una actividad con los visitantes es siempre dar una charla introductoria de lo que se va a realizar antes de partir. Siempre en voz alta y clara, asegurándonos que cada uno de los participantes de la actividad preste atención. De ésta manera uno se asegura que conocen las indicaciones, objetivos de la excursión, nivel de dificultad, tiempos de duración, equipo requerido y otros.

El guía ha debido verificar siempre qué excursiones o actividades el visitante ha realizado o va a realizar para no ofrecerle lo mismo. Sabiendo que es lo que tienen comprado, el guía programa la excursión y escoge el recorrido pertinente. Siempre escogiendo el que esté libre de basura, que no esté en mantenimiento y esté a salvo de peligros o riesgos.

El guía siempre comunica a sus superiores, encargados, o jefes inmediatos, el recorrido que hará. Cuando hay varios grupos, es preferible dejarlo escrito en una pizarra de salidas diarias o de excursiones realizadas para que todos vean el destino, a que hora

salieron y cuantos visitantes son y con quien van de guía. Así debemos prevenir descoordinaciones, cruces con otros grupos que recién lleguen, trabajos pesados o que producen bulla por parte del staff u otros.

El guía debe contar siempre con un Kit de Primeros Auxilios en su mochila del día, donde lleve todo lo necesario para un imprevisto o accidente de cualquier naturaleza.

## 5.- IMPLEMENTOS DE INTERPRETACIÓN

### 5.1 *Binoculares*

Son instrumentos de precisión, herramientas esenciales y caras. Vienen en una gran variedad de modelos y medidas. Los más comunes son de prisma con lentes de aumento de 7x35 y 8x42. Se recomiendan los de 10x35 o 10x42 para el campo. Los lentes más caros tienen coberturas especiales para maximizar brillantez y pueden ser resistentes al agua y nitrogenados para reducir el empañamiento. Son herramientas muy frágiles y deben tratarse con sumo cuidado. Deben colgarse de inmediato en el cuello. Se deben graduar a la medida de la visión propia, enfocándolos (usando los oculares ajustables del lado izquierdo y derecho para tener la mayor nitidez posible).

Los usuarios de binoculares nunca deben de tocar los lentes con los dedos, ni con algún otro material que no sea de una tela suave, cepillos especiales de limpieza de lentes o papel para limpieza de lentes. También se recomienda utilizar líquido para limpiar lentes. Los binoculares deben limpiarse regularmente para mejores resultados.

Deben siempre protegerse de la lluvia y de la niebla. Debe tenerse cuidado al llevarlos por largos periodos de tiempo bajo impermeables o ponchos, o pegados al cuerpo mientras transpiramos, ya que la humedad les entra y puede dañarlos permanentemente.

Evite situaciones en que la arena y el polvo entren en contacto con los lentes o el mecanismo de enfoque, especialmente en las playas.

Siempre almacene los binoculares en sus estuches con las cubiertas de los lentes puestas. La mejor manera de mantenerlos en buen estado es usándolos para evitar que se llenen de hongos por almacenamiento. Existen tiras elásticas, se les llama *straps* en inglés, para colgar y transportar los binoculares con más facilidad y evitar que estorben, permitiendo pegarlos al abdomen y evitar que reboten cada vez que se camina.

### 5.2 *Guías de Campo*

Las guías de campo son un equipo esencial para la interpretación.

Deben estar organizadas por aves, plantas, mamíferos, reptiles, anfibios, etc. para darles un buen uso y ayudar a una identificación rápida durante la excursión. Todas estas ilustraciones deben tener buenas imágenes a color con notas de campo si es posible. Deben mostrar siluetas en ciertos casos para hacer comparaciones.

Muchas de ellas muestran mapas de rango de distribución.

Todas deben ser lo suficientemente fuertes y compactas para el uso en el campo. Es bueno revisarlas constantemente para familiarizarse con las especies del lugar, también es bueno marcar las especies registradas en el lugar o que avistamos agregando notas de campo. Acá podemos poner como ejemplos al libro de aves del Perú, al Neotropical Companion, el Ecotravellers Wildlife Perú y otros.

### **5.3 Telescopios**

Un telescopio es opcional pero puede ser de gran ayuda especialmente si se trabaja con niños o adultos mayores. Asegurémonos de que se tiene un telescopio fácil de instalar, seguro y firme. Es práctico un telescopio de lente de amplio rango, y un objetivo ocular que esté sujeto por encima para facilitar el uso a personas de distintas alturas.

El cuidado y mantenimiento es similar al de los binoculares.

### **5.4 Libreta de Campo**

Es una herramienta valiosa para incrementar nuestros conocimientos, pues sirve para apuntar lo que hemos visto y dónde ha sido. Con base en estas anotaciones podremos después profundizar nuestros conocimientos. Estos datos pueden contribuir para dar a conocer nuevos avistamientos y hacernos reconocidos y requeridos por ciertos turistas especializados. Nos ayuda a apuntar términos, palabras y expresiones en otros idiomas para nuestro aprendizaje y uso adecuado en un futuro.

### **5.5 Mochila del Día**

Debe ser lo suficientemente cómoda y espaciosa para llevarla todo el día y con nuestras herramientas de interpretación. No debe ser muy grande ni llamativa. Se recomienda una mochila de 20 litros de capacidad.

### **5.6 Botella de Agua**

Necesaria para toda salida, no sólo para hidratarnos, sino para los visitantes que necesiten un sorbo y refrescarse. También sirve para lavarnos las manos, refrescarnos la cabeza de una insolación o lavar alguna herida.

### **5.7 Navaja o Cuchilla**

Es necesaria una navaja pequeña, lo suficientemente útil para sacarnos de apuro en cualquier circunstancia. La utilizamos para pelar una fruta, cortar ramas, cortar prendas en caso de emergencia, demostrar algo viscoso o tóxico, etc. No es bueno llevar machete porque es muy grande y peligroso para personas inexpertas, pudiéndoles causar una lesión grave.

### **5.8 Linterna**

Siempre (incluso de día) es bueno transportar una linterna pequeña de mano para buscar en cavidades, ver detalles en ciertos objetos, limpiar heridas o simplemente para iluminarnos el camino en caso de que se haga tarde y haya poca visibilidad para el guía o el visitante.

### 5.9 Botiquín de Primeros Auxilios

Es indispensable contar con un botiquín para cada salida de campo, en el vehículo que usemos e incluso en nuestras casas. Se debe tener en cuenta que no somos médicos para recetar medicamentos (pastillas o remedios) a los visitantes o al paciente, pero nuestra obligación es la de dar primeros auxilios al paciente, la de estabilizarlo y evacuarlo a un centro de salud.

Nuestro botiquín siempre debe contar con:

- ✓ 2 Pares de guantes quirúrgicos para evitar cualquier infección o contagio vía sanguínea.
- ✓ 2 Vendas elásticas (1 grande y 1 pequeña)
- ✓ Una venda Triangular de tela
- ✓ Apósitos
- ✓ Gasas
- ✓ Curitas
- ✓ Extractor de veneno
- ✓ Alcohol Yodado
- ✓ Alcohol al 60%
- ✓ Pinzas
- ✓ Hisopos
- ✓ Tijera para ropa
- ✓ Mentholatum
- ✓ Gel antibacterial para manos
- ✓ Crema para dolor muscular
- ✓ Sulfa
- ✓ Pastillas antihistamínicas solo para reacciones alérgicas.

### 5.10 Mapa de la Zona

Es importante siempre contar con un mapa de la zona para poder ubicarnos o dar ubicación a los pasajeros durante el recorrido. Puede ser un mapa dibujado o impreso al detalle. Normalmente se pide un mapa del sistema de trochas existentes y de los atractivos de los alrededores.

También debemos considerar otros implementos a utilizar por el guía según la excursión a realizar, por ejemplo:

- ★ **El poncho** en caso de que llueva para proteger el equipo o a nosotros mismos de un momento frío y pegajoso.
- ★ **Las botas** de jebe, indispensables para hacer recorrido en lugares pantanosos o con mucha agua; siempre son necesarias en temporada de lluvias.
- ★ **El gorro** o sombrero, importante cuando se hacen caminatas en sitios abiertos o cuando se usan en botes o canoas sin techo, para protegernos la cabeza del sol.
- ★ **El repelente**, para el guía o para compartir con los visitantes, en caso de que no toleren mucho a los insectos y así evitar picaduras en cantidad. Se recomienda el repelente “OFF” en spray color naranja.

- ★ **El protector solar**, siempre es bueno aplicarlo en caso de que nos exponamos por mucho tiempo al sol, o para compartirlo con el visitante que lo necesite.

## 6.- TÉCNICAS DE GUIADO

La interpretación ambiental aplicada requiere de habilidades innatas y aprendidas para poder desenvolverse con propiedad.

11

El objetivo de la interpretación es transmitir un mensaje claro al visitante por medio de diferentes técnicas de comunicación y así aseguremos la recepción de ese mensaje.

### 6.1 *Charla Introductoria*

Parte más importante de toda excursión. Es cuando se transmiten las indicaciones correspondientes para el desenvolvimiento de la actividad turística: objetivos del recorrido, equipo necesario, duración y comportamiento que se espera del visitante durante su recorrido.

### 6.2 *Modulación de la Voz*

Es sumamente importante modular la voz para darle énfasis a cierta parte de la información brindada. Se levanta la voz de igual manera para llamar la atención a aquellos visitantes que estén distraídos o causen desorden. Nunca debemos dar explicaciones monótonas (con un mismo tono de voz), ya que no llama la atención y tampoco da ninguna relevancia a la información. Debemos asegurar que tanto el primero del grupo como el último de la fila escuchen y presten atención.

### 6.3 *Turnos / Rotación*

Una excelente manera para darle la oportunidad a cada uno de los visitantes del grupo de ir adelante (justo detrás del guía), es tomando turnos: al inicio del recorrido se menciona que cada 10 minutos sería recomendable tomar turnos y así todos tendrán la ventaja de estar detrás del guía (en estos turnos es cuando se conversa con cada uno de ellos en voz baja y se les puede conocer mejor -intereses particulares- además de otorgar la oportunidad para una mejor observación). Si algunos visitantes no apoyan la idea, se les explica el porqué y el mismo guía debe hacerlos rotar durante el recorrido.

### 6.4 *Media Luna*

Para compartir información siempre es bueno que, en cada parada, se ubique a los visitantes en una posición de media luna, mirando al guía, para que todos puedan escuchar la explicación, vean alguna ilustración u objeto o comprendan gestos que ayuden a mostrar una idea. De esta manera es posible dirigirse a cada visitante y mirarle a los ojos. Se debe considerar el espacio que se tiene (mantener una distancia prudente) para el grupo de gente que se maneja, para no causar incomodidad o traspies.

## 6.5 Mil Ojos

Es común esperar que el guía señale cada punto de interés o animal durante el recorrido, aunque es bueno indicar a los visitantes, antes de empezar el recorrido, que ellos también deben estar atentos, “alertas con sus 5 sentidos” para ubicar animales u objetos interesantes. Ya sea en el bote o en la trocha, ellos también pueden ayudar al guía. El guía siempre al frente, pendiente de lo que hay adelante y arriba (o de algún peligro posible), pero los visitantes buscando con detenimiento y curiosidad a los lados y arriba. Normalmente encuentran algo y podemos darnos cuenta de su interés por cosas particulares. Se les debe recordar que sólo deben observar, pero no tocar, para evitar picaduras, mordeduras, alergias y otros riesgos.

## 6.6 El Reloj

Se utiliza la técnica del reloj análogo para poder ubicar objetos o criaturas en cualquier plano.

Se toma como base las 12 horas de un reloj análogo. Siendo las 12 la parte superior centro, las 6 la parte inferior centro, las 9 el lado izquierdo centro y las 3 el lado derecho centro.

Entonces al ubicar un objetivo se toma como referencia algún árbol, montaña, rama, casa, o forma curiosa fácil de ubicar con rapidez y de allí se dan las indicaciones para que lo ubiquen dándole la hora exacta del objetivo.

**Ejemplo 1:** “¿Ven el único árbol grande sin hojas al lado derecho?, entonces miren a las 12 en punto de la copa del árbol sin hojas allí verán un gavián perchado”.

**Ejemplo 2:** “¿Ven la rama rota caída en la orilla al lado izquierdo? a las 4 en punto de la rama cerca al agua verán un martín pescador”.

## 7.- PREGUNTAS O SITUACIONES MÁS COMUNES

### ¿Qué debemos decir como guías?

#### ★ Acerca de la competencia

Ser lo más sincero posible si el visitante pregunta, **no es bueno hablar de la competencia de una manera desleal o perjudicial**. Es bueno resaltar lo positivo, si lo tuviera, y recomendar al visitante que lo conozca, lo pruebe o use si lo desea, para que su experiencia en el lugar sea de mayor satisfacción.

#### ★ Por precios y rebajas

Es bueno dominar el tema de precios en hospedajes de todo nivel, restaurantes y otros servicios para poder recomendar lo mejor según el visitante. Hay muchos que buscan algo cómodo y barato, otros que buscan mejor calidad y otros se conforman con lo que el paquete o producto vendido le ofrece. **Es ético dar las tarifas reales y no inventar o mandarlos a un lugar donde nos beneficiemos por comisión**. Si existen rebajas, en enhorabuena, si no, se debe evitar forzar o prometer algo que no sucederá.

#### ★ Si no sabes la respuesta

Hay que ser profesional con nuestro trabajo y aceptar cuando no sabemos la respuesta. Es humano no saber todo y el visitante apreciará la sinceridad antes que una respuesta equivocada, o peor aún, una mentira. **Lo correcto es decir “no lo sé pero espero recordar o averiguar la respuesta para cuando terminemos el recorrido”.**

## ★ Drogas

No asustarse y decentemente decirles que nosotros no conocemos quien pueda darle el tipo de experiencias que está buscando.

## ★ Desean llevarse una orquídea, un animal u otra cosa similar

Se les hace saber que está prohibido por ley llevarse especies de plantas o animales del lugar. Si insiste, decirles que estarían comprometiendo nuestro trabajo y que por favor no insistan, pues está prohibido. Si nos ofrecen una propina decirles que más valor tienen en su estado natural, y que esa especie, en el lugar donde está, vale más porque traerá más visitantes como él que quieren verlas y que así crecerá el turismo en nuestra comunidad.

## ★ No quieren pagar

En primera instancia saber la razón. Luego hacerles recordar que antes del recorrido se les dieron las indicaciones del tour, el precio del guiado y/o el bote y se preguntó si estaba claro antes de partir. Si dice que no vale lo que piden, se les dice que no es justo que él (visitante) ponga un valor a nuestro circuito cuando ha sido evaluado y pensado para su goce y beneficio, tanto del visitante, como de la comunidad.

## ★ Tour privado

No hay nada de malo en solicitar el tour privado, en realidad, es mucho mejor. Sólo debemos decirle claramente los costos del tour y se cierra el trato. Tal vez luego de ese tour privado quiera continuar otras visitas. Es muy bueno tener este tipo de visitantes. Lo importante es no hacerlo esperar y si no se tiene tiempo por otro guiado o compromiso, se debe ceder la oportunidad a otro compañero o colega que responda a las exigencias del caso.

## ★ Mal tiempo, lluvia o viento

Tener en cuenta que no es culpa del operador o del guía y no podemos modificar el tiempo como quisiéramos. Se les explica que es inevitable y debemos esperar a que pase la lluvia fuerte o los vientos, luego se puede salir a caminar o pasear en bote con los ponchos y botas de jebe. Se debe aclarar que salir al campo en esas condiciones está prohibido por la gerencia o administración por los peligros que conlleva (oleaje, inundación, poca posibilidad de avistamiento de fauna, riesgo de caída de ramas o troncos, senderos cerrados e inexistencia de comunicación radial en caso de una emergencia).

Se puede ofrecer una charla bajo techo acerca de cualquier tema de interés, o realizar algún juego interactivo o de mesa mientras se espera el paso del mal tiempo.

## ★ Robo de sus pertenencias o equipo

Inmediatamente avisar o informar a quien corresponda acerca de lo ocurrido. Si es posible pedir detalles al visitante para que se tomen las medidas del caso. No olvidar el nombre

del pasajero, hora aproximada del evento, sitio, número de habitación o nombre del hospedaje. Si esto retrasa la salida, se debe cumplir con el resto del grupo y pedir disculpas a los agraviados pero deben de salir a la excursión y cumplir con el resto. En dado caso, ofrecer que se unan a la salida de campo e informar que al regreso se buscará una respuesta del incidente y se le acompañará.

## 8.- EMERGENCIAS

14

Todo guía debe estar capacitado para brindar primeros auxilios en campo. Para eso, debe contarse con un botiquín y las medidas de seguridad correspondientes. Para evitar accidentes lo mejor es prevenir.

Siempre que se vaya en bote, usar los chalecos salvavidas, cuando se camine dar las indicaciones de no tocar o no quedarse atrás. Recomendar no pisar en lugares con mucha humedad como troncos o rocas resbaladizas y recordar que el guía va siempre al frente del grupo.

### ***Si hubiese un accidente:***

- A.- Primero evaluar la situación rápidamente.
- B.- Alertar al grupo de lo que sucede y guardar la calma.
- C.- Dar la asistencia correspondiente para estabilizar.
- D.- Evacuar cuidadosamente si es necesario.

### ***Fractura***

Tratar de inmovilizar al visitante con tablillas y vendajes para trasladarlo rápidamente a un centro médico urgente.

### ***Herida punzo – cortante***

Evaluar la gravedad de la herida.

Si es una incrustación profunda no remover el objeto del cuerpo, solo cubrirlo.

Si no existen objetos incrustados limpiar la herida con cuidado y sacarle la basurita o tierra con abundante agua, gasas y pinzas para evitar infecciones posteriores.

Tapar la herida, evitar hemorragias con presión y trasladar al visitante a un centro médico urgente.

### ***Picaduras***

#### ***De serpiente:***

Rápidamente identificar qué tipo de serpiente ocasionó la lesión.

No mover al paciente y guardar la calma.

No aplicar torniquetes, ni hacer cortes cerca de la herida par sacar el veneno.

Aplicarle el extractor de veneno.

Evacuarlo rápidamente, evitando que camine o se mueva mucho, a un centro de salud para el tratamiento respectivo con sueros antiofídicos o antivenenos si fuere necesario.

### ***De insectos (avispa, abejas, arañas):***

Evaluar la gravedad de la situación.  
Guardar la calma y aplicar el extractor de veneno.  
Remover agujijones, si los hubiera y limpiar la herida o picadura.  
Dar un antihistamínico al visitante.  
Calmarlo y evacuar si fuera necesario.

## 9.- CIRCUITO TURÍSTICO

Es un recorrido que considera diferentes paradas o estaciones de interés en los diversos atractivos turísticos para el visitante, considerando tiempos y distancias. Se empieza en un punto y se termina en el mismo punto de partida sin repetir el mismo recorrido de ida y vuelta en la medida de las posibilidades.

### 9.1 Modelo Oferta del Circuito o Excursión

Hola, buenos días, estamos ofreciendo la vista guiada a XXXXX que durará aproximadamente XXXXX, nos reuniremos en XXXXX dentro de XXXXX para darles las indicaciones y coordinar los pagos. El costo por persona es de S/. XXXXX o por grupo es de S/. XXXXX máximo de XXXXX visitantes. Los objetivos de esta excursión son de XXXXX, XXXXX y XXXXX. Su pago por la excursión incluye pago del guía, un snack y movilidades (si las necesitaríamos).

#### Ejemplos:

##### 1.- Laguna Azul (Sauce)

Buenos días estamos ofreciendo la visita guiada a la Laguna de Sauce o Laguna Azul que durará aproximadamente 2 horas, nos reuniremos en el puerto principal de Sauce en media hora para darles las indicaciones y coordinar los pagos correspondientes. El costo por persona es de X(¿5?) soles o por grupo de X (¿40?) soles, con un máximo de 8 visitantes. Los objetivos de esta excursión son de aprender sobre la historia y la gente de Sauce, de disfrutar del paisaje, de la laguna y de intentar buscar flora y fauna interesante durante todo el recorrido. Su pago por la excursión incluye el guiado, un snack y el paseo en bote.

##### 2.- Cascadas de Tununtununba (Chazuta)

Buenos días estamos ofreciendo la visita guiada a las cascadas de Tununtununba que durará aproximadamente 3 horas, nos reuniremos en la caseta de información turística en 1 hora para partir y darles las indicaciones y coordinar los pagos correspondientes. El costo por persona es de X (¿10?) soles, o por grupo de X (¿60?) soles, con un máximo de 8 visitantes. Los objetivos de esta excursión son aprender acerca del monte y sus riquezas escondidas a lo largo del recorrido, avistar fauna y flora durante la caminata, disfrutar del paisaje y de un buen baño en las cascadas de Tununtununba. Su pago por la excursión incluye el guiado, snack y la visita a Wayratakak (centro de agroforestería y jardín etnobotánico).

## 9.2 DESCRIPCIÓN DE ATRACTIVOS POR COMUNIDAD

### 9.2.1 Comunidad de Sauce

#### 9.2.1.1 Laguna de Sauce o Laguna Azul

Principal atractivo de la comunidad. Cuerpo de agua a 650 m.s.n.m. con una profundidad de 38 metros. La laguna está dividida en 2 cuerpos, el primero mucho más grande y en donde la población realiza gran parte de sus actividades de pesca y recreación. El segundo es la parte más angosta, pequeña y alejada en donde existen pocos moradores y hay la posibilidad de avistar más animales, especialmente aves.

En la primera parte se encuentra el puerto principal de la comunidad de Sauce así como el puerto principal del caserío del 2 de Mayo a 45 minutos a pie desde Sauce.

Se llama Laguna Azul debido a que en ciertos días del año la reflexión del cielo azul en el espejo de agua toma la tonalidad azulada. También se dice que uno de los primeros operadores turísticos la llamó así por la película del mismo nombre, que estaba de moda en la época.

La laguna azul ofrece en sus orillas muchos hospedajes y pequeños puertos. Se observa la pesca artesanal con anzuelos y mallas para la captura de la tilapia, pez introducido en los ochentas por el ministerio de pesquería, hoy en día cerrado por motivos del terrorismo y falta de inversión.

La laguna está rodeada de cerros en donde hay áreas privadas y comunales que protegen el bosque, así como otras áreas que se dedican a la agricultura. Se realiza un bonito recorrido por sus orillas para apreciar las costumbres locales, las diferentes inversiones realizadas en proyectos privados y del estado, y se tiene una excelente oportunidad para ver aves de cuerpos de agua y de orillas.

#### 9.2.1.2 Cascadas de Pucayacu

Hermosa caminata para quienes tienen experiencia en trekking o caminatas largas. Recorrido de 4 horas de ida aproximadamente, por laderas de cerros verdes con algunos parches de bosque que ofrecen la oportunidad de avistar monos y aves exóticas. Durante el recorrido también cruzaremos chacras de café y cacao, potreros y un caserío llamado Primavera. Podremos compartir con los moradores del caserío para luego llegar a las cascadas y tomar un merecido baño y descanso. El cuerpo de Agua es de unos 50 metros de alto con diversas caídas y pozas. El regreso es por el mismo camino. Esta excursión la realizamos también acompañados de caballos, cabalgando o como apoyo para carga de peso extra.

#### 9.2.1.3 Cascada Ojos

Caminata de 30 minutos detrás del pueblo subiendo la colina para pasar por la base militar y comenzar a descender hasta el cuerpo de agua. La caída es pequeña de unos 5 metros y se forma una sola poza en donde podemos refrescarnos y compartir.

#### **9.2.1.4 Mirador de la base militar**

Lugar ideal para poder observar el cuerpo de agua de la Laguna de Sauce o Laguna Azul. Desde aquí se aprecia el trazo de la comunidad, lo que permite explicar las demás actividades del área, mostrando su ubicación y descripción.. Es un bonito lugar para hablar de la historia de Sauce y de los proyectos que vienen realizándose. Aquí podemos vender algún atractivo o paquete para la siguiente actividad.

#### **9.2.1.5 Mirador Sauce - Huallaga**

Caminata de unas 2 a 3 horas, ida y vuelta, con posibilidades de ver flora y fauna. El objetivo es llegar a la cima del cerro desde donde se ve, por un lado, la laguna Azul, y por el otro, el río Huallaga. Ambos paisajes espectaculares: sitio hermoso para contemplar y apreciar la naturaleza.

#### **9.2.1.6 Paucaryacu**

Aguas termales. Están muy cerca de puerto López, a 2 Km. de la pista afirmada, un poco distante de Sauce. Preferentemente se visita a la salida de Sauce para aprovechar la movilidad a Tarapoto.

#### **9.2.1.7 Mini zoológico el Cumbanchero**

“Cumban” por las palmas en los techos y “chero” por la oferta de licores según los comentarios de los dueños. Lugar en donde tienen algunos animales de la región sueltos en el patio y otros en jaulas. Puede visitarse para dar una idea de la fauna que hay en los alrededores y hablar un poco de ellos. Además de los animales ofrecen tragos macerados en aguardiente, que son un atractivo para muchos visitantes.

#### **9.2.1.8 Caserío 2 de Mayo**

Caserío anexo a la comunidad de Sauce, a unos 45 minutos a pie o 5 minutos en lancha. Mucho más pequeño, se ofrece hospedaje y alimentación. Además existe una fábrica de papel “ecológico”. Es interesante visitarlo para apoyar con la compra de sus productos. Además hay una destilería, chacras y el mejor balneario de la zona.

#### **9.2.1.9 Destilería Macho Rumo**

Lugar ideal para entender el proceso de la destilación de la caña de azúcar. Aquí el dueño Adolfo Ramírez nos da la bienvenida y la explicación de las etapas del proceso. Desde el corte de la caña, el trapiche, la fermentación, la destilación en los hornos, la condensación en la poza de agua, el almacenamiento y maceración con diferentes tipos de fruta y en algunos casos con animales exóticos. Es un proceso que realiza en el mismo lugar y de la misma manera desde su niñez.

#### **9.2.1.10 Ladrillera**

Interesante actividad realizada por muchos pobladores a manera artesanal. Se puede ver el proceso completo de la producción del ladrillo. A solo 10 minutos del centro de Sauce, nos da una idea de las actividades principales del área.

## 9.2.2 Comunidad de Chazuta

18

### 9.2.2.1 *Cascadas de Tununtununba*

Muy buena caminata de 2 horas y media haciendo paradas en los miradores naturales y visitando el jardín botánico y centro de agroforestería de Wayratakak. A lo largo de la caminata podemos observar aves interesantes, así como sapitos venenosos de tonalidades muy llamativas a lo largo de los senderos. En el Jardín botánico tendremos la oportunidad de aprender los usos y costumbres de ciertas plantas, como nos explicará nuestro guía y luego continuaremos con el recorrido hasta llegar a las cascadas de Tununtununba. Debemos cruzar pequeños riachuelos y la represa que se construye para el agua potable de Chazuta. Seguimos caminando 10 minutos y llegamos a una cascada de 30 metros de altura aproximadamente en donde se forma una hermosa caída de agua y una gran poza de agua para disfrutar de un buen baño.

### 9.2.2.2 *Aguas Termales y Sulfurosos de Chazutayacu*

Caminata de 2 horas aproximadamente en donde podremos apreciar la naturaleza y algunas criaturas interesantes, como aves y sapitos venenosos a lo largo del sendero. Se llega a las pozas termales para relajarse, tomar un baño medicinal en las piscinas temperadas y luego tomar otro baño en la poza grande que forma la quebrada de agua fría. Se puede descansar en los tambos construidos recientemente o dar un vistazo desde el puente colgante.

### 9.2.2.3 *Centro Cultural y de Rescate Wasichay*

Centro cultural y artesanal de Chazuta, representativo de la comunidad por tener en su sala de exhibición cerámica hecha a mano por muchas mujeres de distintas generaciones, que son guardadas a manera de catálogo, de reseña o modelo para futuras artesanas. Nos muestran claramente los diferentes usos decorativos y utilitarios de los jarrones y sus formas curiosas y atractivas. Además muestran algunas urnas funerarias encontradas en los alrededores. En su taller se puede apreciar y practicar cómo se trabaja con el torno y un poco de arcilla para la creación de las cerámicas.

### 9.2.2.4 *Urnas Funerarias*

Nos muestran restos arqueológicos de gran riqueza cultural para la comunidad. Están bien conservados en pequeñas estructuras en la misma plaza central. Una de ellas está muy bien acabada y preparada para la visita y podemos entrar para apreciar el trabajo realizado por los arqueólogos hace unos años.

### 9.2.2.5 *Sala de exhibición Municipal*

En el segundo piso de la municipalidad de Chazuta podemos visitar la sala de exhibición, donde nos muestran restos arqueológicos rescatados de diferentes lugares,

principalmente urnas funerarias. Nos enseñan fotografías del trabajo realizado, restos humanos, utensilios y utilería de la época.

### 9.2.2.6 **Salas de exhibición de cerámica Chazutina**

Lugares ideales para apreciar el arte de las artesanas chazutinas: la manera de emplear los colores, los diseños y las formas en sus platos, vasijas, adornos y utilería. En ciertos lugares, nos dan la opción de comprar su arte a precios muy cómodos.

### 9.2.2.7 **Petroglifos de Chazuta**

A solo 5 minutos en bote río arriba se pueden apreciar grabados en piedras por antiguos pobladores de Chazuta, un ejemplo claro lo tenemos en el parque de los héroes. Existen 15 grabados que solo se ven cuando el río baja su nivel en temporada de verano o seca.

### 9.2.2.8 **Alrededores Cercanos**

- ★ Boulevard o malecón, a orillas del Huallaga.
- ★ Parque de los Héroes, a orillas del Huallaga.
- ★ Mirador de Chazuta a 20 minutos del centro.
- ★ Centro recreacional Shiruy a 10 minutos del centro.
- ★ Jardín botánico y centro de agroforestería Wayratakak a 1 hora y media cuesta arriba.

## 10.- DESCRIPCIÓN DE FLORA Y FAUNA

El siguiente es un alcance de las especies más representativas de fauna y flora avistadas en los alrededores de ambas comunidades, así como de las especies que los pobladores conocen pero no son avistadas con mucha frecuencia.

### 10.1 FAUNA

#### 10.1.1 AVES

##### **Atrapamoscas**

Es la familia que comprende el mayor número de aves y la mayor diversidad en cuanto a comportamiento y técnicas de forrajeo. Muchos de ellos migran de zonas templadas a los bosques tropicales. La identificación en el campo resulta muy difícil en muchos géneros, debido principalmente a las pocas diferencias entre especies cercanas. Son aves pequeñas de colas relativamente largas, picos pequeños, y plumajes oscuros o verde amarillentos. Los cantos resultan en muchos casos una buena forma para la identificación.

- ★ **Great Kiskadee** (*Pitangus sulphuratus*) **ó Víctor Díaz**

Común en las amazonía y se les puede encontrar hasta los 1200 m.s.n.m. Márgenes de ríos o lagos de herradura. En bosque primario o secundario. También se les puede ver en centros poblados. Usualmente vuela en niveles medio o bajo en busca de alimentos como insectos y frutos, en



ocasiones pequeños vertebrados. El nido se parece como a un globo grande con una pequeña entrada en la base. Con pico de gran tamaño y pequeñas manchas de color amarillo en ambos lados del pico. Tonos de amarillo sobre el pecho y con pequeñas tonalidades de rosado sobre las alas y cola.

★ **Lesser Kiskadee** (*Pitangus lektor*) ó **Pipite**

Es otro de los atrapamoscas pero de un tamaño más pequeño que el Great Kiskadee. Se les encuentra hasta los 750 m.s.n.m. Los lesser kiskadee están más asociados al agua y pequeños parches de bosques sobre lagos o ríos. En muchas ocasiones nos podemos confundir entre ellos por lo cual es importante estar seguro de las pequeñas diferencias que existen: tamaño del pico, tonalidades de colores sobre el cuerpo, líneas blancas sobre la cabeza y cantos. También es importante notar que algunos de ellos tienen una especie de parche amarillo sobre la corona.



★ **Tropical Kingbird** (*Tyrannus melancholicus*)

Ave muy común en las orillas de ríos y campos abiertos. De tono marrón grisáceo en la cabeza, cuello y espalda, amarillo por el abdomen, muy asociado a poblaciones humanas.

**Tanagers ó Tangaras**

Principales componentes de las bandadas mixtas de dosel (grupos compuestos por varias especies de aves), se alimentan de insectos y frutos. Son muy pequeños y coloridos, debido a la cantidad de diferentes colores que presentan son muy fáciles de ser vistos, en la gran mayoría de las aves que se encuentran sobre el dosel, son de colores muy vistosos ya que ellos no tienen muchos depredadores.

★ **Blue Gray Tanager** (*Thraupis episcopus*) ó **Suy Suy**

Pertenece a una de las grandes familias del trópico y se les encuentra desde Canadá hasta el norte de Argentina. De color azul y gris y en algunas veces con manchas blancas en las alas. Se les puede encontrar hasta los 2000 m.s.n.m. geográficamente



variable (Costa, Sierra y Selva). Pero en casi toda su población es de tono azul claro con gris.



★ **Magpie Tanager** (*Cissopis leverianus*) ó **Santa Rosa**

Tangara de gran tamaño hasta se podría decir que es uno de los más grande entre todas las especies (27 cm.) Se les puede ver solo, en par o en pequeños grupos. Forrajean o buscan alimento en niveles medio o el dosel. Normalmente apartado de bandadas mixtas (separado de otra especies de aves). De colores blanco, azul oscuro y una cola larga con manchas blancas debajo de ella.

★ **Paradise Tanager** (*Tangara chilensis*) ó **Siete Colores**

Una de las aves más coloridas entre todas las especies de tanager o tangaras, normalmente están entre los niveles medios y altos del bosque, casi siempre se les ve en grupos pequeños entre su misma especie. De tonalidades de rojo en la espalda, negro en gran parte del cuerpo, y también de color azul por el abdomen, turquesa en la parte de la garganta y una cabeza amarillo pálido. Puede medir 15 cm. Se podría decir que es una de las más hermosas aves que existen en nuestro trópico.



**Psitacidos** (Guacamayos, loros, pericos y periquitos)

Esta familia la conforman unos grupos de aves más ruidosos y coloridos del mundo. Aún no se sabe exactamente el porqué de contar con tanto color y ruido. En algunos lugares del Perú, estas aves comen arcilla (collpas) para neutralizar las toxinas que encuentran en las frutas del bosque. En este tipo de arcilla o barro se encuentra gran cantidad de minerales incluyendo sodio, calcio y hierro Este grupo de aves son una de las especies que se encarga de controlar la población de semillas en el bosque, ya que las destruyen y no las dispersan. Para la identificación entre un guacamayo, loro o perico es importante tener en cuenta algunos detalles.

**Guacamayos.** Son de gran tamaño: pueden llegar a medir hasta un metro de largo desde la cabeza hasta la cola y de colores muy llamativos (rojo, verde, azul, amarillo) de cola alargada y rostro desnudo (sin plumas). Normalmente están en parejas, aunque en ocasiones se les puede ver hasta en grupos de 4 individuos (con frecuencia 2 de ellos son juveniles). Normalmente los padres vuelan en ambos lados del grupo. La temporada de

anidamiento es durante la época de lluvias (diciembre a marzo) mes en que hay mas comida para los pichones. Se dice que pueden llegar a poner hasta 7 huevos, con muy baja posibilidad de que todas las crías sobrevivan. Normalmente es el primer pichón de la camada el que corre con la suerte de vivir, debido a que es el mayor y más fuerte de los nacidos. Estas aves anidan en cavidades naturales que encuentran en los árboles grandes de la Amazonía.

**Loros.** Son más pequeños y de color verde en su mayoría: algunos de ellos presentan colores vivos en diferentes partes del cuerpo. También se les puede diferenciar por presentar plumas en la cara y de cola corta.

**Pericos y periquitos** Son más pequeños de color verde y presentan plumas en el rostro, sus colas son alargadas, de color verde y con pequeñas manchas de otro color en el cuerpo. Estas especies de aves se pueden ver en grupos grandes incluso mayores de 100 individuos por grupo, dependiendo de la especie.

★ **Red and Green Macaw** (*Ara chloroptera*) ó **Guacamayo Cabezón**

Uno de los guacamayos mas grandes del Perú. Se les puede ver hasta los 1000 m.s.n.m. De color rojo oscuro, azul al final de las alas y verde sobre los hombros. La piel sobre la cara es desnuda. Como anidan en cavidades naturales que encuentran en los árboles, algunas especies de éstas vienen siendo estudiadas para su protección y así contribuir con esta especie.



★ **Scarlet Macaw** (*Ara macao*) ó **Guacamayo Escarlata**

Guacamayo de tonalidades rojo encendido, azul y amarillo en la parte superior del ala. En comparación con el guacamayo cabezón, este es un poco más chico. El canto que existe entre ellos es lo más importante para poder distinguirlos, además de sus colores. Se dice que los guacamayos pueden llegar a vivir hasta los 50 o 60 años. Este caso se da en estado de cautiverio; en estado salvaje viven hasta los 16 o 17 años.

★ **Mealy Parrot** (*Amazona farinosa*) ó **Aurora**

El loro más grande que podemos ver entre las demás especies, de tonalidad verde ceniza hace que tenga un buen camuflaje dentro la vegetación cuando están perchados, es casi imposible verlos por el color que tienen. Al verlo volar podremos observar algunas manchas rojas en el ala.





★ **Blue Headed Parrot** (*Pionus menstruus*) ó **Loro Cabeza Azul**

Especie de loro más común entre todas las especies de psitácidos, se les puede ver cerca de poblaciones o comunidades. Muy fácil de reconocer por el color azul en la cabeza y el canto muy particular (como tuit tuit). Y también por el color rojo por debajo de la cola.

★ **White Eyed Parakeet** (*Aratinga leucophthalma*) ó **Perico Ojos Blanco**

De los mas grandes pericos de un aproximado de 31 cm. Se les puede ver hasta los 1700 M.S.N.M. normalmente en grupos y en ocasionalmente en parejas. Colores verdes y manchas rojas sobre la garganta y hombros.



**Otras Aves de Interés**



★ **Yellow Rumped Cacique** (*Cacicus cela*) ó **Paucar**

De las mas típicas aves de la amazonía con tonos negro y amarillo, también conocidas como aves tejedoras por los nidos en forma de una canasta colgante de unos 50 a 60 cm. Se hacen inconfundibles. Anidan en grupos y forman colonias en los árboles con avispas, con bastantes espinas o con hormigas por lo cual obtiene protección de posibles predadores. Aves que pueden imitar más de 20 diferentes tipos de cantos, ya sea de otras especies de ave o animal.

★ **Hoatzin** (*Opisthocomus hoazin*) ó **Shansho**

Probablemente la más singular de las especies de aves ribereñas es el hoatzin. Esta extraordinaria ave se encuentra a lo largo de arroyos lentos y serpenteantes planicies aluviales dentro de la cuenca amazónica. Se asemeja un poco en tamaño y forma de un pollo. Sin embargo su apariencia general sugiere que es un ave primitiva, casi prehistórica. Su cuerpo es fornido, su cuello delgado y de cabeza pequeña. Su rostro no está totalmente cubierto de plumas, cuenta



con una piel desnuda de color azul que rodean sus brillantes ojos rojos, una conspicua cresta de plumas adorna la cabeza del ave.

Sumado a su apariencia, está su plumaje de tonalidades marrón suave con vivos matices de beige en el pecho y alas. El vuelo del hoatzin es débil, característica que contribuye a su apariencia primitiva. Quien ve un hoatzin nunca lo olvidará. Viven en grupos ruidosos de hasta 14 individuos. Sus vocalizaciones guturales y poco musicales aportan a la experiencia auditiva de los lagos o cochas.

Los hoatzin se alimentan principalmente de hojas y retoños de plantas pantanosas o asociadas al agua, las hojas son tragadas y molidas hasta formar una bola grande dentro del inmenso buche, la bola se fermenta lentamente para luego ser digerida. El ave se beneficia de algunos productos como la microflora y bacterias que están concentradas en el hoatzin. La extraña fusión de las hojas parcialmente descompuestas confiere al ave un olor desagradable (similar al estiércol de la vaca) característica que resulta beneficioso ya que hace que su carne sea desagradable para los cazadores.

Otra característica interesante es que cuando son pichones tienen unas garras en las alas que tienden a desaparecer conforme van alcanzando su desarrollo final y que les sirve para trepar entre las ramas. Al sentirse en peligro, desde el nido saltan al agua donde bucean con gran facilidad, una vez que el peligro desaparece trepan de vuelta al nido, utilizando las garras.



★ **White Throated Toucan (*Ramphastos tucanus*) ó Tucán, Tío Juan**

Famosos por sus largos y coloridos picos, su dieta consiste básicamente de frutos, y pequeños invertebrados. Se les puede considerar como principales dispersores de semillas ya que al comer los frutos no trituran las semillas y es así que durante su recorrido en el bosque va dispersando semillas al defecar. También suelen invadir nidos de otras aves para luego comerse los huevos e incluso a pequeños polluelos. El pico que poseen es bastante largo, ligero y muy fuerte. Es utilizado muy fácilmente a manera de tenazas.

★ **Ivory Billed Aracari (*Pteroglossus incriptus*) ó Tucaneta, Aracari**

También pertenece a la misma familia del tucán y con los mismos comportamientos, pero de tamaño más pequeño. Se encuentran en grupos de 8 o más individuos.

★ **Snowy Egret (*Egretta thula*) ó Garza Blanca**

Muy comunes a orillas de ríos, lagos y en campos ganaderos comiendo insectos. Su dieta es básicamente pescado. Se les ve a grandes distancias ya que son de color blanco, aunque se les puede confundir con otra especie, la garza bueyera (cattle egret).

★ **Black Vulture (*Coragyps atratus*) ó Gallinazo Común**

De cola muy corta en forma de abanico, cabeza de color negro y cerca de las alas primarias tienen manchas claras, son los que encargan de comer todos los animales en descomposición.

★ **Greater Yellow Headed Vulture** (*Cathartes melanbrotus*) ó **Gallinazo de Cabeza Amarilla**

Completamente distinto a los demás gallinazos. Presenta una cabeza de tonalidad amarilla casi naranja, las plumas primarias son blanquecinas que brillan con el sol. Sus colas son alargadas y rectangulares.



★ **Osprey** (*Pandion haliaetus*) ó **Águila Pescadora**

Es la única especie de ave de rapiña (raptors) que se ve pescando a lo largo de ríos y cochas. Ave de gran tamaño y uno de los migrantes que viene de Norteamérica y se le puede ver con mayor frecuencia entre los meses de octubre a abril, aunque algunos se ven durante todo el año.

**10.1.2 ANFIBIOS Y REPTILES**

**Anfibios**

Son vertebrados que cuentan con la piel húmeda y glandular, sin escamas, sin garras en los dedos. En su mayoría cuentan con piel impermeable. Tales como: ranas, sapos y salamandras.

**Ranas venenosas.** Su nombre es debido a que sus toxinas son usadas para envenenar las puntas de dardos de cerbatanas en ciertas comunidades nativas. Estos anuros se caracterizan por poseer colores fuertes denominados aposemáticos, que advierten a sus posibles depredadores sobre las potentes toxinas que liberan por el dorso. La cabeza es igual de ancha que el cuerpo; son diurnas y terrestres. Se alimentan principalmente de hormigas y se caracterizan por presentar varios tipos de cuidado parental, los renacuajos son transportados por los padres. La especie más tóxica no se encuentra en el Perú, es originaria de Colombia.



*Ameerega Tribittata*



*Ameerega Cainarachi*

★ **Cane Toad (*Bufo marinus*) ó Sapo Común**

De gran tamaño, se alimenta de hormigas, escarabajos y ciempiés, saltamontes e incluso materia vegetal. Las hembras están listas para la reproducción al segundo año. Ponen más de 3000 huevos que eclosionan después de 5 a 6 días, después 45 a 55 días los renacuajos pasan por metamorfosis.



Cuenta con dos glándulas paratoides que exudan toxinas de color blanco y viscosa, son sustancias cardioactivas que en depredadores y pequeños mamíferos puede causar parálisis temporal o incluso la muerte. Este anfibio ha sido introducido en varios lugares para el control de plagas de insectos.

★ **Giant Gladiator Frog (*Hyla boans*)**

Ranas de gran tamaño, poseen una tonalidad marrón claro en el dorso y gris claro en el abdomen con manchas negras. Membranas interdigitales muy evidentes y ojos bien salidos, suelen encontrarse sobre vegetación a orillas de los ríos o cuerpos de agua.



**Reptiles**

Son vertebrados protegidos con escamas, láminas y placas, además con garras en los dedos. La piel es impermeable a gases y agua. Los más reconocidos son: caimanes, culebras, lagartijas y tortugas.

★ **Amazon Racerunner Lizard (*Ameiva ameiva*)**



Generalmente están en áreas abiertas o bosques secundarios, de tonalidad verde desde el cuello hasta la cola y la cabeza de tono marrón, mayormente están activas en días soleados, pues como todo lagarto necesita del sol para regular su temperatura de la sangre. Periódicamente cambian de piel y pueden regenerar parte del cuerpo (cola) cuando es arrancado por algún depredador.

★ **Red Tailed Boa (*Boa constrictor*) ó Mantona**

Esta dentro de la familia de las culebras por lo tanto no es venenosa, considerada entre las más grandes. Como todas las boas, las mantonas no ponen huevos, las crías se desarrollan dentro de la madre. Puede tener hasta 60 crías.





**Fer de lance (*Bothropx atrox*) ó Jergón**

Es una serpiente venenosa de tonos variables, entre gris, marrón y verde oliva. Tiene una serie de manchas rectangulares o triangulares oscuros a lo largo del cuerpo, como en toda víbora tienen la cabeza ligeramente triangular y presentan la foseta loreal, ojos de color gris dorado y pupila vertical. Son terrestres. Se dice que el jergón tiene el veneno más concentrado que otras víboras.

★ **Bushmaster (*Lacchesis muta*) ó Shushupe**

Presenta tonalidades de marrón claro, rojizo y amarillento. Presenta manchas en forma de diamante de tono marrón oscuro o negro bordeados por color crema que se ven como triángulos a lo largo del cuerpo. Cabeza poco triangular plana, también presenta escamas a lo largo del cuerpo. La shushupe es la serpiente más larga de Suramérica que puede llegar a medir hasta los 4 metros de largo. Esta especie de víbora contiene gran cantidad de veneno por el tamaño que tiene.



**10.1.3 MAMÍFEROS**

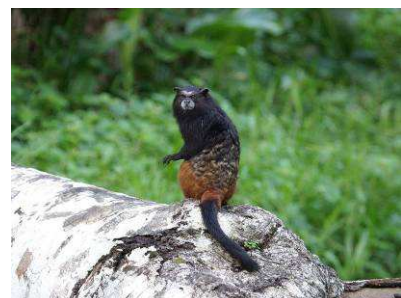


★ **Common Opossum (*Didelphis marsupialis*) ó Zorro, Intuto, Muca**

De hábitos nocturnos, arbóreo y terrestre. Bastante común aún en lugares intervenidos. Se alimenta de insectos, lombrices y de pequeños vertebrados como culebras y aves. Generalmente se desplaza por el suelo y trepan árboles en caso de peligro, poseen un olor desagradable. La gente utiliza su aceite como medicina y su carne como alimento.

★ **Saddleback Tamarin (*Saguinus fuscicollis*) ó Pichico**

Mono de pequeño tamaño, cola larga no prensil. Especie de mono muy abundante incluso en ambientes intervenidos. Grupos numerosos. Son los primates más diversos del nuevo mundo. Se distinguen por su tamaño y garras modificadas en vez de uñas en todos los dedos.



La vegetación densa y las lianas son los lugares favoritos

para dormir, le dan protección contra predadores como la tayra y los halcones; probablemente también porque contienen altas densidades de insectos, de los que se alimenta.

Comen frutos, flores, néctar, exudaciones vegetales (resinas, savia y látex de los árboles) para compensar el bajo contenido de calcio que hay en frutos e insectos. Alcanzan la madurez a los 2 años.



★ **Squirrel Monkey (*Saimiri sciureus*) ó Huasita, Frailecillo**  
 Se trasladan en grupos numerosos de hasta 300 individuos, incluso en áreas intervenidas, pesan aproximadamente 800 gramos, son omnívoros, se alimentan principalmente de frutos, néctar e insectos y se ha reportado depredación en murciélagos y aves. Las hembras adultas con sus crías viajan juntas y constituyen el núcleo del grupo. Son polígamos. Gestación es de 152 a 168 días. Los machos maduran a los 4 años de edad y las hembras a los 2.5 años.

★ **Dusky Titi Monkey (*Callicebus brunneus*) ó Mono Tocón**

Mono de tamaño mediano de gran pelaje, forman grupos pequeños de 8 o más individuos, el núcleo es una pareja reproductora. Se les encuentra en bosques secundarios o intervenidos. Alcanza su madurez sexual a los 2 años. Vocalizan a diferentes horas del día.



Se alimentan de frutos, tallos y pequeños insectos. Presentan tonalidades marrón y naranja por la parte debajo del cuerpo con una cola larga no prensil y en la punta una pequeña mancha blanca.



★ **South American Coati (*Nasua nasua*) ó Achuni**  
 Diurnos, terrestres o en los niveles inferiores del bosque. Las hembras forman grupos sociales. Los machos son solitarios. Omnívoros, comen frutos, insectos, ranas, lagartijas, ratones y desentieran huevos de tortugas y lagartos. Usan su sensitiva nariz para ubicar sus presas. La gestación es de 77 días, paren de 3 a 5 crías que las mantienen en el nidos de 5 a 6 semanas, las crías pesan 100 gramos al nacer. Los machos son sexualmente maduros a los 3 años y las hembras al segundo año.

★ **Collared Peccary (*Tayassu tajacu*) ó Sajino**  
 Andan solitarios o en pequeños grupos de 5 a 20 individuos, a diferencia de las huanganas (*Tayassu pecari*).



Son principalmente herbívoros, se alimentan de hojas, semillas, raíces, hongos y ocasionalmente de huevos, peces, culebras, y sapos. Las hembras alcanzan la madurez sexual a las 33 o 34 semanas, y los machos a las 46 o 47 semanas. Las hembras pueden copular con varios machos. Son muy unidos comen y duermen juntos. La excepción son los ejemplares muy viejos que se separan para morir aislados. Poseen las mismas glándulas olorosas que las huanganas para marcar su territorio.

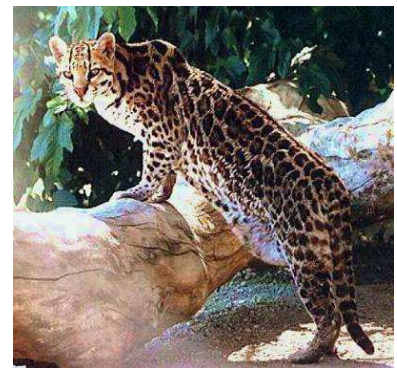


★ **Red Brocket Deer** (*Mazama americana*) ó **Venado colorado**

De coloración rojiza. Diurnos y nocturnos. Verdadero rumiante con complejo estomago donde fermenta la materia vegetal. Terrestre, solitario, se alimenta principalmente de frutos, hojas, flores y hongos. Gestación de 220 a 225 días. Madurez sexual a los 13 meses.

★ **Ocelot** (*Leopardus pardalis*) ó **Tigrillo, Ocelote**

Gato de hábitos nocturnos y diurnos, terrestres, trepan árboles para cruzar quebradas o descansar, carnívoro solitario (come roedores, aves, lagartijas) captura sus presas en el suelo, nunca en ramas, parecido al Margay (*Leopardus wiedii*), pero con cola mas larga, con bandas y manchas negras longitudinales; el pelaje normalmente es corto y liso. Cuello con rayas gruesas y negras. Gestación de 79 a 85 días. Usualmente de 1 a 2 crías y raramente 3. Todo el cuidado es exclusivamente de la hembra.



**10.2 FLORA**



★ **Aguaje** (*Mauritia flexuosa*)

Palmera de mucha popularidad, conocida en toda la amazonía peruana por sus deliciosos frutos. Palmeras de gran altura y de hojas anchas en forma de abanico, fruto mediano, de color rojo oscuro y escamoso.

Se pueden preparar helados, refrescos (aguajina) y también sirve de alimento para animales como las huanganas, sachavaca, sajino, monos, roedores (picuro, añuje) y aves (guacamayos y loros). Es de mucha importancia para los guacamayos azul y amarillo (*Ara ararauna*) ya que esta especie de guacamayo anida en palmeras muertas. Estas palmeras forman grandes parches llamados aguajales, normalmente en zonas inundables.





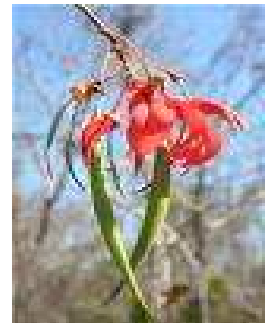
★ **Cashapona (*Socratea exorrhiza*) ó Palmera Caminante**

Especie de palmera que tiene una de las más sorprendentes adaptaciones al suelo inundable. Muy fácil de ser identificada, tienen raíces zancos y con pequeñas espinas, las raíces están distanciadas entre ellas y pueden alcanzar mas de 2 metros de altura. Frutos de color amarillo que sirven de alimento para los monos y algunas aves. Y las semillas son utilizadas para hacer artesanías como aretes, collares, pulseras, etc.



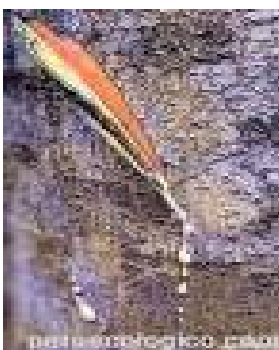
★ **Amasisa (*Erythrina ulei*) ó Coral Tree**

Existen varias especies. La amasisa colorada es un árbol que crece a lo largo de los ríos, con flores coloradas o naranja que aparecen en los meses de julio a septiembre. Hay otras especies de amasisas que presentan pequeñas espinas y de corteza amarillenta y de flores de color rojo durante la época seca del año.



★ **Bobinsana (*Calliandra angustifolia*)**

Arbusto de madera trenzada que crece a orillas de los ríos con hojas menudas y flores de color fucsia y blanco. El néctar de dichas flores es muy buscado por hormigas, picaflores y mariposas. Es bueno recalcar la fuerte adherencia al suelo que presentan estos árboles cuando los ríos crecen o suben su caudal.



★ **Fig Tree, Ficus (*Ficus insípida*) ó Doctor Oje**

Árbol de gran tamaño hasta los 25 m. de alto con muchas ramas, de corteza y madera blanca, frutos pequeños en forma de higo. Al hacer una incisión sobre la corteza del tronco se obtiene un látex blanco, usado como medicina en muchas comunidades para eliminar los parásitos del estomago (purgante).

★ **Strangler Fig Tree** (*Ficus spp.*) ó **Matapalo, Ficus Estrangulador**

En esta especie de ficus empieza como epífita en las copas de los árboles. Crecen sus raíces leñosas hasta el suelo que llegan a cubrir el tronco del hospedero con formas extraordinarias, a menudo el árbol hospedero muere y se pudre volviéndose nutrientes para el matapalo y las raíces del matapalo soportan el nuevo árbol. Llegan a crecer hasta unos 40 a 45 metros de alto cubriendo las copas de los hospederos y quitándoles toda la luz necesaria para su desarrollo.



★ **Balsa Tree** (*Ochroma pyramidale*) ó **Palo Balsa, Topa**

Especie pionera de rápido crecimiento que puede alcanzar 30 metros en 10 a 12 años. Árbol común en bosques secundarios y áreas disturbadas, de flores alargadas y crema que se abren por las noches siendo polinizadas por murciélagos y polillas. Las semillas están dentro de las fibras parecidas al algodón y las semillas son dispersadas por el viento. Madera muy ligera utilizada en flotadores de hidroplanos, aeromodelismos,

aislamiento de sonidos en cuartos y muchos otros usos más. De madera blanquecina y muy liviana, siendo muy útil para la construcción de balsas por su óptima flotabilidad.

La corteza de plantas jóvenes es utilizada como tiras o fajas muy largas y resistentes, utilizadas como material de amarre.

★ **Umbrella Tree** (*Cecropia membranacea*) ó **Cetico, Cecropia**

Árbol de tamaño mediano, con copas en forma de candelabro. Corteza lisa de color blanco oscuro, de madera blanquecina, liviana y formando segmentos en formas de tubo en el centro del tronco, motivo por el cual muchas hormigas forman colonias y protegen el árbol. Coloniza los claros y bosques secundarios con rapidez.



Tiene una buena adaptación a los suelos inundables por las raíces de soporte que presenta.



★ **Heliconias** (*Heliconia spp.*) o **Platanillos**

Son plantas que requieren mucha luz, es por ello que se desarrollan a lo largo de ríos, claros dentro del bosque y claros hechos por el hombre. Presenta hojas largas muy grandes como el árbol de plátano, flores numerosas siendo protegidas por una bráctea (pétalo modificado) colorida con diferentes formas, muchas cuelgan y otras se mantienen erectas.



Los principales polinizadores son los picaflores y abejas. La mayor producción de néctar es por las mañanas y disminuye por la tarde, este fenómeno es reflejado por el ritmo de actividad de los picaflores.

## Algunas Especies de la chacra.

También podemos mencionar algunas especies de árboles frutales que son cultivados por los agricultores locales.

### ★ **Papaya** (*Carica papaya*)

Planta nativa del trópico, flores blancas con cinco pétalos. Fruto rico en vitamina C y fácilmente digerible, se come estando maduro, se licúa para jugos y también se le come cocinado en su estado verde.

El jugo contiene enzima *la papaína*, que por sus propiedades proteo-líticas es usada para ablandar carnes. El látex elimina los parásitos intestinales.

### ★ **Yuca** (*Manihot esculenta*) ó **Manioc**

Nativa de América. Principal fuente de carbohidratos para la población de la selva, las raíces pueden llegar al metro de largo dependiendo del tipo de suelo en la que se encuentra sembrado. Se pueden comer hervidas, doradas, a la parrilla o machucadas. En la amazonía del Perú se prepara el masato, proveniente de la yuca que es cocinado, masticado y luego mezclado con el resto de la masa que después de varios días de fermento se consume como licor.

### ★ **Café** (*coffea sp.*) ó **Coffee**

Originaria de Abisinia. Arbusto de 2 metros de alto aproximadamente, los frutos maduros luego de lavados, despulpados, secados y descascarados están listos para ser procesados en café, también es utilizado como saborizante.

### ★ **Plátano** (*Musa acuminata*) ó **Banana**

Originaria de Asia, existen cientos de cultivos del género musa. Los plátanos dulces (bananas) son amarillos y rojos, en variados tamaños, son suaves y se comen frescos o fritos. Los otros plátanos tienen que ser fritos o hervidos para ser comidos por ejemplo: el plátano indio, con que se hace chapo, el plátano común, con que se hace tacacho, o el bellaco, con que se hace harina y también se fríe.

### ★ **Cacao** (*Theobroma cacao*) ó **Cocoa Bean**

Nativo del Amazonas y el Orinoco, árbol de 5 metros de alto aproximadamente, aunque en estado silvestres puede crecer hasta los 10 metros. La pulpa ácida contiene de 20 a 30 semillas las cuales son lavadas, secadas al sol y luego molidas para después ser puesto en pequeños recipientes y así obtener un riquísimo chocolate. Los frutos son comidos por los monos.

### 10.3 VOCABULARIO

- ★ **Bandada mixta:** Grupo de aves que están juntas para buscar alimento entre la vegetación. Compuesta por una pareja de cada especie, se considera bandada mixta desde 3 a más especies de aves.
- ★ **Psitácidos:** Familia de las especies de guacamayos, loros, pericos y periquitos. Psitácidos, porque su dieta es a base de semillas y al comerlas las destruyen.
- ★ **Membranas interdigitales:** Mecanismo que han adaptados los seres vivos en sus extremidades para existir en medios acuáticos.
- ★ **Forrajeo:** Forma de buscar alimento, todas las aves tienen distinta forma de forrajear.
- ★ **Foseta loreal.** Órgano sensorial en serpientes l, que es termo-sensible ubicado entre el orificio nasal y el ojo. Esta foseta capta el calor desprendido por los animales.

## 11.- BIBLIOGRAFIA

EMMONS, Louise; Neotropical Rainforest Mammals; Field Guide; 2da edición, 1997.

KRICHER, John; A Neotropical Companion, 1997.

MacKinnon, Barbara; Manual para el Desarrollo y Capacitación de Guías de Aves; 2004.

Mapa de la región de Tarapoto y sus alrededores.

PERU BIODIVERSO; Construcción del Destino Turístico y la Asociatividad; Jueves Empresariales de la Cámara de Comercio, Tarapoto – San Martín, 2009.

Rainforest Expeditions, Guía Interpretativa de Rainforest Expeditions, 13ra Edición, 2007.

RARE Center for Tropical Conservation; III Foro Nacional de Turismo de Aventura y Ecoturismo; Interpretación como parte de los Programas de Ecoturismo; México D.F., Junio 2003.

SCHULENBERG, Thomas; Birds of Peru, Field Guide, 2007.